

糸魚川市職員の給与・職員数等の状況

1 職員の任免および職員数の状況

(1) 職員数(各年4月1日現在)

| | |
|--------|-------------------|
| 平成29年 | 534人(男366人 女168人) |
| 平成30年 | 525人(男356人 女169人) |
| 対前年増減数 | 9人の減(退職者の不補充) |

(2) 部門別職員数(各年4月1日現在)

| | | 職員数 | | 対前年増減数 |
|-----------|-------|----------------|----------------|--------|
| | | 平成29年 | 平成30年 | |
| 一般行政 | 議 会 | 5人 | 5人 | 0人 |
| | 総 務 | 107人 | 102人 | △5人 |
| | 税 務 | 19人 | 19人 | 0人 |
| | 民 生 | 70人 | 69人 | △1人 |
| | 衛 生 | 34人 | 33人 | △1人 |
| | 労 働 | 0人 | 0人 | 0人 |
| | 農林水産 | 25人 | 25人 | 0人 |
| | 商 工 | 17人 | 17人 | 0人 |
| | 土 木 | 35人 | 38人 | 3人 |
| | 小 計 | 312人 | 308人 | △4人 |
| 行 政 特 別 | 教 育 | 71人 | 69人 | △2人 |
| | 消 防 | 91人 | 91人 | 0人 |
| | 小 計 | 162人 | 160人 | △2人 |
| 公 営 企 業 等 | 病 院 | 4人 | 4人 | 0人 |
| | 水 道 | 15人 | 14人 | △1人 |
| | 下 水 道 | 14人 | 14人 | 0人 |
| | そ の 他 | 27人 | 25人 | △2人 |
| 小 計 | 60人 | 57人 | △3人 | |
| 合 計 | | 534人 [610人] | 525人 [610人] | △9人 |

※一般職に属する職員数です。休職者、派遣職員等を含み、臨時職員と非常勤職員を除いています。

※[]内は、条例で定める上限の定数です。

(3) 平成29年度退職者数

| | | | | |
|-----|-----|-----|-----|-----|
| 事務職 | 技術職 | 消防職 | 教育職 | 計 |
| 11人 | 8人 | 1人 | 1人 | 21人 |

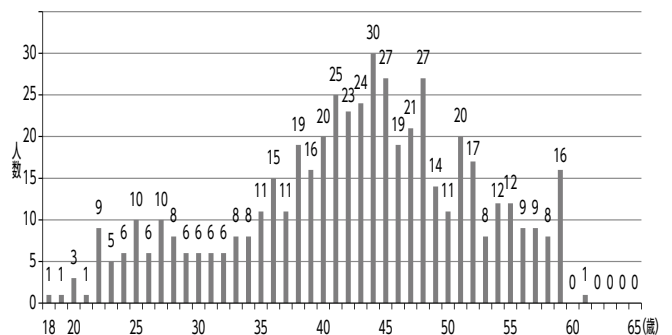
(4) 職種別採用者数

| | | | |
|--------------|-----|------|--------|
| 平成29年4月1日採用 | | | 計9人(6) |
| 採用職種別 内 訳 | 事務職 | 一般行政 | 3人(4) |
| | 技術職 | 一般行政 | 2人(0) |
| | 医療職 | 特別行政 | 0人(1) |
| | 消防職 | 特別行政 | 4人(1) |

| | | | |
|--------------|----------|---------|------|
| 平成30年4月1日採用 | | | 計17人 |
| 採用職種別 内 訳 | 事務職 | 一般行政 | 8人 |
| | | 農林水産省から | 1人 |
| | 技術職 | 一般行政 | 5人 |
| | 消防職 | 特別行政 | 2人 |
| 教育職 | 県教育委員会から | 1人 | |

※採用人数の()内は、フルタイム再任用職員を別掲

(5) 年齢別職員構成(平成30年4月1日現在)



(6) 定員適正化計画(各年4月1日現在)

ア 定員適正化計画の目標

平成28年3月に策定した新たな「定員適正化計画」により、平成33年4月1日の目標職員数を510人と定め、推進しています。

| 年 度 | 職員数 | 累計削減数 | 削減率 |
|-------|------|-------|---------|
| 平成17年 | 662人 | - | - |
| 平成26年 | 562人 | △100人 | △15.11% |
| 平成27年 | 553人 | △109人 | △16.47% |
| 平成28年 | 538人 | △124人 | △18.73% |
| 平成29年 | 534人 | △128人 | △19.34% |
| 平成30年 | 525人 | △137人 | △20.69% |

イ 定員適正化の方法

職員数は、合併後の定員管理により、類似規模の都市の平均値とほぼ同様の状況となっています。

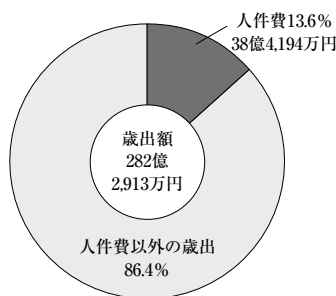
しかしながら、人口の減少に加えて、経済情勢から財政状況の好転の期待は薄く、これまで以上に厳しい行財政運営が求められていることから、「定員適正化計画」を策定し、次のような手法を基本としながら、さらなる定員の適正化に努めています。

- ①事務事業の整理、組織の合理化
- ②民間委託等の推進、指定管理者制度の活用
- ③退職職員の一部不補充、臨時職員等の活用

2 職員の給与の状況

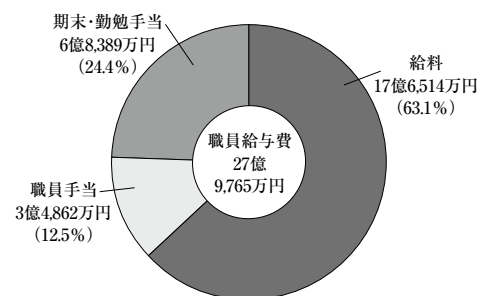
(1) 人件費が市の歳出額に占める割合(平成29年度普通会計決算)

- ・歳入額…298億2,245万円
- ・歳出額…282億2,913万円



※普通会計とは、一般会計に有線テレビ特別会計を加えたものです。
 ※人件費には、特別職の給与・報酬を含みます。
 ※人口(平成30年3月31日現在)…4万3,352人

(2) 職員給与費の内訳(平成29年度普通会計決算)



普通会計職員数468人で職員1人当たりになると年間給与費598万円です。

※職員給与費には、退職手当、共済費負担金や特別職の給与・報酬を含みません。

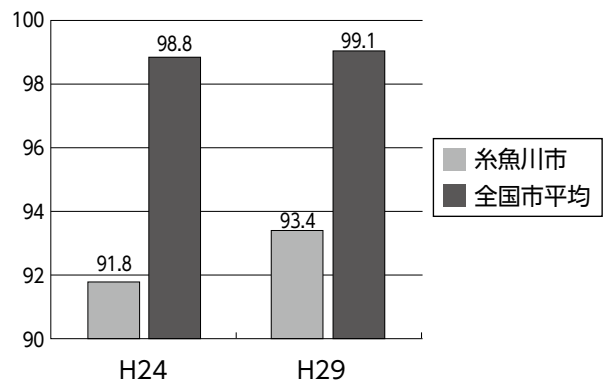
(3) 職員の平均給料月額および平均年齢 (平成30年4月1日現在)

| 区 分 | | 一般行政職 | 技能労務職 |
|------|--------|----------|----------|
| 糸魚川市 | 平均給料月額 | 311,774円 | 304,859円 |
| | 平均年齢 | 42.2歳 | 49.4歳 |
| 新潟県 | 平均給料月額 | 334,759円 | 347,441円 |
| | 平均年齢 | 43.8歳 | 53.8歳 |

※平均給料月額とは、職員の基本給の平均です。

(4) ラスパイレス指数の状況

(平成24年4月1日現在と平成29年4月1日現在…5年前との比較では)



※ラスパイレス指数とは、国家公務員の給与水準を100とした場合の地方公務員の給与水準を示す指数です。

(5) 職員の初任給月額(平成30年4月1日現在)

| 区 分 | | 糸魚川市 | | 新潟県 |
|-------|-----|----------|------------|----------|
| | | 初任給 | 採用2年経過日給料額 | 初任給 |
| 一般行政職 | 大学卒 | 179,200円 | 191,100円 | 185,800円 |
| | 高校卒 | 147,100円 | 155,500円 | 151,500円 |
| 技能労務職 | 高校卒 | 144,500円 | 152,800円 | 149,200円 |

(6) 一般行政職の級別職員数(平成30年4月1日現在)

| 区 分 | 7級 | 6級 | 5級 | 4級 | 3級 | 2級 | 1級 | 合計 |
|----------|------|----------|-------------------|------------------|----------------------------|----------|------------------------|------|
| 標準的な職務内容 | 部長 | 課長 参事 | 参事 課長補佐 副参事 | 副参事 係長 専門員 | 係長 主任主査 主任主事 主任技師 | 主事 技師 | 主事 主事補 技師 技師補 | |
| 職員数 | 4人 | 19人 | 35人 | 40人 | 170人 | 14人 | 19人 | 301人 |
| 構成比 | 1.3% | 6.3% | 11.6% | 13.3% | 56.5% | 4.7% | 6.3% | 100% |

(7) 職員の経験年数別学歴別平均給料月額 (平成30年4月1日現在)

| 区 分 | | 経験年数 10年 | 経験年数 15年 | 経験年数 20年 |
|-------|-----|-------------|-------------|-------------|
| 一般行政職 | 大学卒 | 249,553円 | 292,017円 | 328,586円 |
| | 高校卒 | 212,200円 | (251,400円) | 294,600円 |
| 技能労務職 | 高校卒 | (204,000円) | (239,200円) | (267,000円) |

注) ()の金額の欄は、該当する職員がいないため、該当した場合に想定される給料月額です。

(8)昇給号給数調整の状況

| 区 分 | | 合 計 | 一 般 行政職 | 技 能 労務職 |
|--------|-------------------|------|------------|------------|
| 平成28年度 | 職員数 A | 538人 | 517人 | 21人 |
| | 昇給号給数の調整を行った職員数 B | 52人 | 52人 | 0人 |
| | 比率 B/A | 9.7% | 10.1% | 0% |
| 平成29年度 | 職員数 A | 528人 | 510人 | 18人 |
| | 昇給号給数の調整を行った職員数 B | 47人 | 47人 | 0人 |
| | 比率 B/A | 8.9% | 9.2% | 0% |

| 区分 | 内 容 | 国の制度との異同 | 国の制度と異なる内容 |
|------|--|----------|------------|
| 住居手当 | 月額12,000円を超える家賃を支払っている職員に対し、負担している家賃の額に応じて最高27,000円(家賃55,000円以上の場合)まで支給 | なし | — |
| 通勤手当 | ・交通機関利用者(電車、バス利用者) 負担している運賃の額に応じて、1か月当たり最高55,000円まで支給 ・交通用具使用者 通勤距離に応じて月額2,000円～31,600円支給 | なし | — |

(9)職員手当の状況(平成30年4月1日現在)

| 区分 | 内 容 | 国の制度との異同 | 国の制度と異なる内容 |
|---------|--|----------|---------------------------------------|
| 期末・勤勉手当 | (平成30年度支給割合) 期末手当 勤勉手当 6月期 1.225月分 0.90月分 12月期 1.375月分 0.90月分 計 2.6月分 1.8月分 | なし | — |
| 寒冷地手当 | 寒冷地に勤務する職員に対して世帯の状況に応じて最高月額17,800円まで支給 | なし | — |
| 退職手当 | (支給率) 自己都合 勤続20年 19.6695月分 勤続25年 28.0395月分 勤続35年 39.7575月分 最高限度額 47.709月分 (支給率) 定年・定年前早期退職 勤続20年 24.58688月分 勤続25年 33.27075月分 勤続35年 47.709月分 最高限度額 47.709月分 その他の加算措置 定年前早期退職特別措置 (50歳30%、55歳15%、59歳2%加算) 1人当たり平均支給額 1,512万円(平成29年度) | なし | — |
| 扶養手当 | 配偶者 10,000円 子 8,000円 父母等 6,500円 (16歳～22歳の子 1人につき5,000円加算) | あり | 配偶者 6,500円 子 10,000円 父母等 6,500円 |

| 特殊勤務手当(平成29年度) | 区 分 | | 全職種 |
|----------------|-----------------------------|------------------|--------|
| | 職員全体に占める手当支給職員の割合 | | 24.3% |
| | 支給対象職員1人当たり平均支給月額 | | 2,125円 |
| | 手当の種類(手当数) | | 19種類 |
| 代表的な手当の名称 | 支給額の多い手当 多くの職員に支給されている手当 | 救急業務手当 救急業務手当 | |

| 時間外勤務手当 | 支給総額 | 180,153千円 |
|---------|---------------|-----------|
| | 職員1人当たり平均支給月額 | 29,265円 |

※管理職を除く全職員分(平成29年度)

(10)特別職の報酬等の状況(平成30年4月1日現在)

| 区 分 | | 給料月額等 | 期末手当 |
|-----|-----|----------|--|
| 給与 | 市長 | 820,000円 | (平成30年度支給割合) 6月期 1.575月分 12月期 1.725月分 計 3.30月分 役職加算15% |
| | 副市長 | 630,000円 | |
| | 教育長 | 567,000円 | |
| 報酬 | 議長 | 387,000円 | |
| | 副議長 | 319,000円 | |
| | 議員 | 300,000円 | |

| 区 分 | 退職手当(4年任期満了時) |
|-----|------------------|
| 市長 | 給料月額×在職月数×29/100 |
| 副市長 | 給料月額×在職月数×21/100 |
| 教育長 | 給料月額×在職月数×17/100 |

イベント

講演講座/文化

スポーツ

就労資格/労政

環境

健康・福祉

子育て

その他

カレンダー

3 職員の勤務時間その他の勤務条件の状況

(1) 勤務時間(平成30年4月1日現在)

| 区 分 | 勤務時間 | | 休日等 |
|------------|---------------------|-------------|---|
| | 始業時間 | 終業時間 | |
| 一 般 行政職 | 午前 8時30分 | 午後 5時15分 | ・日曜日および土曜日 ・国民の祝日 ・年末年始 (12月29日～31日、 1月2日～3日) |
| | 1週間当たり 38時間45分勤務 | | |

(2) 休暇の取得状況

(平成29年1月1日～平成29年12月31日)

| | | |
|-------------|-----------|---------------------------|
| 年次休暇 | 対象者数:534人 | 平均取得日数:8.34日 |
| 特別休暇 | 対象者数:534人 | 対象者1人当たり 平均取得日数:3.31日 |
| 産前・産後 休暇 | 取得者数:9人 | 対象者1人当たり 平均取得日数:84.67日 |
| 療養休暇 | 取得者数:15人 | 対象者1人当たり 平均取得日数:36.80日 |

(3) 育児休業および部分休業の取得状況(平成29年度)

| | |
|---------|---|
| 育 児 休 業 | 14人(男0人、女14人) うち平成29年度新規取得者6人 (男0人、女6人) |
| 育児部分休業 | 1人 |
| 高齢者部分休業 | 0人 |
| 修学部分休業 | 0人 |

4 職員の分限および懲戒処分の状況

(1) 分限処分の件数
および処分事由
(平成29年度)

| 処分名 | 事 由 | 人数 |
|-----|-------|----|
| 休職 | 心身の故障 | 6人 |

(2) 懲戒処分の件数
および処分事由
(平成29年度)

| 処分名 | 事 由 | 人数 |
|-----|-----------|----|
| 戒告 | 通常業務処理不適正 | 1人 |

5 職員のサービスの状況

(1) 営利企業等の従事許可の
事由別人数(平成29年度)

| 事 由 | 人数 |
|--------|----|
| 不動産の貸付 | 1人 |

6 職員の研修および勤務成績の評定の状況

(1) 職員研修の主な実施状況(平成29年度)

| 区 分 | 内 容 | 受講者数 |
|--------------------|------------------------------------|--------|
| 職務階層別 研 修 | 新採用職員、主任・主査、係長、 課長補佐など | 32人 |
| 専 門 研 修 | 財務、税務、徴収事務、契約、 マイナンバー制度基礎研修など | 35人 |
| 先進地視察 研 修 | まちづくり視察研修、にぎわい 商業振興視察研修など | 44人 |
| そ の 他 派 遣 研 修 | 税務研修、保育研究、人材マネ ジメントなど | 220人 |
| 自 学 研 修 | 大型自動車、自治体法務研修、 山岳レスキュー講習会など | 10人 |
| 課 題 レ ポ ー ト | 行政課題等をテーマとしたレ ポート | 60人 |
| 庁 内 集 合 研 修 | 情報セキュリティ研修、人事評価 研修、障害者差別解消法研修など | 1,798人 |
| O J T 職 場 勉 強 会 | 毎日の朝礼を係単位で実施 アフター5研修等を実施 | |

(2) 職員評価制度

職員の一定期間の業務実績、執務態度、職務遂行能力を客観的、組織的、定期的に考課することにより人事管理に反映させるため、考課を行っています。また、人材育成を主眼として目標管理面談制度を運用しています。

平成28年度からは、より客観的で透明性の高い評価を行い、能力や実績に基づく人事管理、処遇への反映、人材育成につなげるため人事評価制度を導入しています。

7 職員の福祉および利益の保護の状況

(1) 健康診断の実施状況(平成29年度)

定期健康診断および人間ドック受診者数 524人

(2) 公務災害および通勤災害の発生件数(平成29年度)

公務災害 4件

通勤災害 0件

8 新潟県市町村総合事務組合公平委員会の 糸魚川市に係る業務状況

(1) 勤務条件に関する措置の要求件数(平成29年度) 0件

(2) 不利益処分に関する不服申立件数(平成29年度) 0件

問 合 先 総務課 職員係 ☎552-1511